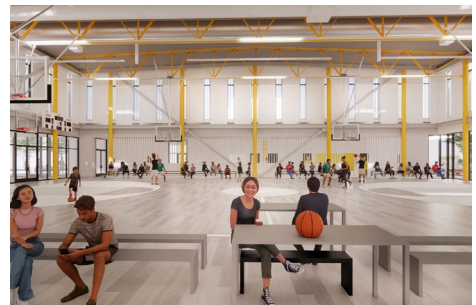




Panukala para sa likhang sining para sa Gene Friend Recreation Center Proyekto para sa Pampublikong Sining

Petsa ng exhibisyon ng mga panukalang sining:
Pebrero 5 — 23, 2024

Magsasagawa ang San Francisco Arts Commission ng pag aaral para pumili ng manlilikha na gagawa ng pinag sama-samang sining para sa dingding sa loob ng Gene Friend Recreation Center gymnasium na nakaharap sa bandang hilaga sa kanto ng 6th at Folsom. Dapat na masinagan ng sining ang mayaman na kasaysayan at kabuuhan ng pagkaka iba-iba ng mga nasa kapitbahayan ng SOMA ng San Francisco at para kilalanin na rin ang SOMA Pilipinas, ang distrito ng pamanang kulturang Filipino. Itataas din ng sining ang naturang sentro bilang maipag-mamalaking yaman ng mga naninirahan sa lugar na dapat na mapasyalan ng lahat. Sa ilalim ng pagkakataong ito para gumawa ng sining para sa sentro, tatlong manlilikhang sining ang pinagpipilian ng Public Art Review Panel bilang mga Finalist para magbigay ng kani-kanilang mungkahing disenyo para sa naturang sentro: sila Adrian Arias, Cece Carpio, at ChiChai Mateo.



Magyari po lamang bigyan po kami ng kaunti ninyong panahon para pag aralan ang mga mungkahing sining at ibahagi po sa amin ang kung ano ang inyong masasabi tungkol po sa kanila.

Ang mga mungkahi ay makikita sa www.sfartscommission.org/calendar, sa seksyon ng Public Art Proposal Display o makikita din ito gamit ang QR Code sa ibaba, kung saan maari din ninyong ibahagi ang inyong masasabi gamit ang pormularyo (form) para sa pampublikong komento. Maari din magbigay ng komento gamit ang email sa sfacpublicartcomment@sfgov.org bago mag 5:00 pm sa Pebrero 23, 2024.

Isasaalang alang ng mga panelist ang mga komento bilang bahagi ng pulong ng Final Review Panel kung saan sasabihin ng panel kung alin sa mga mungkahi ang kanilang inirerekomenda para ipatupad. Paalala po lamang na bawat komento ay hindi maituturing na isang boto. Gagawing remote ang pulong ng Final Review Panel at ito ay bukas sa lahat. Ang adyenda para sa pagpupulong ay makikita sa website ng SFAC sa Public meeting section 72 oras bago magsimula ang pulong:

www.sfartscommission.org

For more information, please contact: sfacpublicartcomment@sfgov.org, or (415) 252-2100.

Materiales traducidos están disponibles para usted de manera gratuita. Para asistencia, notifique a sfacpublicartcomment@sfgov.org, or (415) 252-2100. 我們將為閣下提供免費的書面翻譯資料。如需協助，sfacpublicartcomment@sfgov.org, or (415) 252-2100. Ang mga materyales na nakasalin sa ibang wika at ang mga serbisyong tagapagsalin sa wika ay walang bayad. Para sa tulong, maaring i-contact si sfacpublicartcomment@sfgov.org, or (415) 252-2100.



Gamitin po ang QR code para makita ang mga mungkahi online at para gamitin ang Feedback form



Para sa dagdag na kaalaman patungkol sa Gene Friend Recreation Center Project, mangyari pong tunghayan ang pahina ng San Francisco Recreation and Parks project: bit.ly/genefriendproject

Ang paglipad ng Agila ng mga ninuno ni Adrian Arias

Sa kalagitnaan ng lupain ng mga Ohlone ng California, nakapaloob sa Gene Friend Recreation Center ang sampung masiglang likhang sining sa aluminyo sa dingding ng multipurpose gym, na siyang lugar na ginagamit ng komunidad para mag tipon-tipon at ibahagi ang kani-kanilang interes at para ipagdiwang dito ang mga gawaing kultural at kaganapang pampalamanan.

Nagbibigay pugay ang sining sa kakanyahan ng Pilipinas at sa teritoryo ng mga Ohlone ng California, ipinagdidiwang ang pagsasanib ng kanilang mga tanim, hayop, kalikasan, kulay at elemento. Sa pamamagitan ng mga matitingkad na pattern at paglalarawan ng mga katutubong mga tanim at hayop, nagsisilbi itong simbolo ng pag aruga at pagpapanatili ng kultura at pagsasama-sama, hinahabi ang mayamang kasaysayan ng dalawang rehiyon sa isang maayos at nakikitang salaysay.

Sa pagbaba ng dakilang agila ng Pilipinas, nag-iibang anyo ang sining sa maraming kulay na kung saan ay pinagsasanib ang mga ornamental pattern ng pilipinas sa iconography ng mga Ohlone. Nasa ng pakpak ng agila ang mga disenyong halaw sa katutubong tela at nagsisilbing visual na representasyon ng pagkakaugnay ng dalawang kultura. Sa paglipad nito, dala ng agila ang bangus mula sa Pilipinas at ang California Golden Trout. Kasama na dito ang mga prutas na bahagi ng kulturang Filipino, timog at gitnang Amerika: Calamansi, Dragon fruit at Balimbing.

May ilog na iginuhit gamit ang mga disenyo ng Ohlone na nagkakabit ng dagat sa katawan ng aguila, nagbibigay diin sa mahalagang gampanin ng kalikasan sa pag uugnay ng mga kultura. Nagtatapos ang likhang sining sa paglalarawan ng Jasmine (Sampaguaita), ang pambansang bulaklak ng Pilipinas, sa California Poppy at larawan ng araw na ginuhit sa paraan ng mga ninunong tribung Filipino. Sa pakpak na agila na naging ilog, makikita natin ang titik “ka” na ang ibig sabihin ay pagkakaisa sa baybayin, isang sinaunang paraan ng pagsusulat sa Pilipino. Lalo nitong pinayayaman ang likhang sining, gamit ang mas malalim na kaalaman sa kultura.

Bilang bahagi nitong mural para sa edukasyon, panlipunan at pang komunidad na pakikipag ugnayan, gumawa ako ng mga coloring book at serye ng mga workshop para sa pinag sanib na pag aaral sa sining at kalikasan, ecology at ating katutubong kultura.

Image Captions: Dakilang agila ng Pilipinas (Great Philippine Eagle); Basket ng mga Ohlone (Ohlone basket); Philippine textile; Calamansi; Tribal Philippine sun; Balimbing (Carambola or Star fruit); Golden Trout; “Ka”, Baybayin writing; Milkfish; California Poppy; Dragon Fruit (Pitaya); Jasmine (Sampaguaita)

Past murals (nakaraang mga nilikhang mural): “River to the Sky (Ilog patungong langit)” sa Turk at Hyde, nagbibigay pugay sa San Francisco groundwater (tubig mula sa mga balon at poso) gamit ang disenyo ng mga Ohlone at Mochica, at pagpupugay sa mga jazz great ng Black Hawk Jazz Club nuong dekada 60.



Barrio Fiesta ni Cece Carpio

Ang Ibig sabihin ng Barrio Fiesta ay isang pagdiriwang sa kapitbayan kung saan nagtitipon-tipon ang komunidad at lahat ay tinuturing na bisita at aktibong kalahok sa mga kaganapan dito. Ang distrito ng SOMA ang madalas kong naging tambayan matapos akong mag migrate sa Amerika nung ako ay dose anyos pa lamang. Ang aking karanasan sa SOMA sa mga nagdaang dekada ay maihahalintulad sa isang Barrio Fiesta, kung saan natutuklasan ko ang lahat ng aspeto ng pagsasama-sama ng mga tao. Ako ay personal na naka ugat sa aking kultura at sa Bay Area, batid ko na ang pagkakataong ito para mag disenyo ng sining ay may bahaging pagkukuwento at may bahaging building décor- isang katangian ng gusali na magalalagay sa Gene Friend Recreation Center at Barrio Fiesta sa mapa.

Pinagbubuklod ng disenyo ang mga pigura ng nakaraan, kasalukuhan at kinabukasan para isabuhay nito ang pangarap at diwa ng kapitbahayan ng SOMA. Nakapaloob dito ang mga pang karaniwang tao na gitna ng kanilang mga tradisyonal at kultural na gawain na kung saan ipinagdiriwang ang sigla ng distrito ng SOMA. Hinahabi nito ang mga pamilyar na mukha-mga kilalang indibidwal, na binangit mismo ng mga Gene Friend stakeholders -kasama dito ang mga kumakatawan sa mga beterano, mga nakatatanda, kabataan, mga katutubong migrante, mga nagtatatag ng komunidad at mga tagasulong nito para ipagmalaki ang pagkakaiba-iba at sigla ng komunidad ng SOMA. Ilan sa mga isinalarawan ay maaaring mabago batay sa mga panayam na gagawin kasama ang mga miyembro ng komunidad ng SOMA para sa mas malalim na proseso ng pakikipag ugnayan sa komunidad.

Ang mga kulay na ginamit sa background ay mula sa mga sinaunang tela sa Pilipinas bago pa man ng panahon ng kolonyanismo dito. Ang mga disenyo ng Motif sa mga dulong haligi na nakapaloob din sa kabuuan ng sining ay mula sa mga pattern ng mga sinaunang tela at inukit na kahoy.

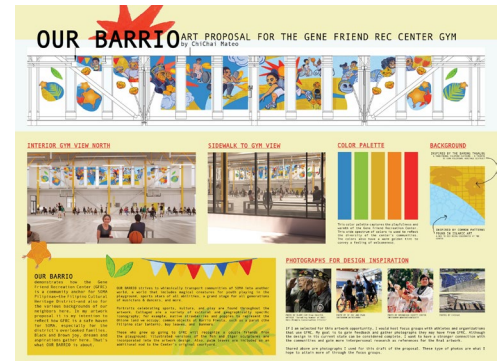
Dahil sa laki at disenyo ng gusali, balak ng disenyo sa likhang sining na ito na gamitin ang lahat ng lugar na magagamit para mas mas malakas ang dating nito at para mas lalo pang makita ito. Ang gusali ng Gene Friend na maaaninag sa background ay sumasalamin at pinagsasama sama ang masisiglang gawain sa loob at labas ng sentro.

Image Captions: *mga sampol ng dating nilikhang sining at malapitang istilo ng pagpinta halimbawa ang gym pag tiningnan ito mula sa lansangan ng 6th at Folsom; mga inspirasyon mula sa mga tela ng Pilipinas; Mga napapanahong Barrio Fiesta sa distrito ng SF SOMA: hindi pa natutuklasang (Undiscovered) SF; ang likhang sining sa dingding ng gym na nakaharap sa hilaga*



Our Barrio, (ating barrio) ni ChiChai Mateo

Ang OUR BARRIO ay nagpapakita kung paano ang Gene Friend Recreation Center (GFRC) ay naging angkla ng komunidad (community anchor) para sa SOMA Pilipinas—ang distrito ng kulturang pamana ng Pilipino (Filipino Cultural Heritage District) —at sa iba’t-ibang pinang-galingan (background) ng ating mga kapitbahay dito. Sa aking mungkahing likhang sining, balak kong ipakita ang kung paano ang GFRC ay naging ligtas na kanlungan para sa SOMA, lalong-lalo na para sa mga pamilya na hindi napapansin sa distrito. Kaligayahan ng itim at kayumanggi, pangarap at adhikain ay nagtitipon-tipon dito. Yan ang dahilan ng OUR BARRIO.



Ang OUR BARRIO ay nagsisikap na dalhin ang mga komunidad ng SOMA sa ibang mundo. Mundo na kung saan ay may mga mahiwagang nilikha para sa mga kabataang naglalaro sa palaruan, mga pangunahing manlalaro sa mundo ng palakasan na may iba’t-ibang abilidad, isang engrandeng entablado para sa lahat ng henerasyon ng mga musikero, mananayaw at higit pa.

Mga larawan na kung saan ipinagdiriwang ang palakasan, kultura at laro ay makikita sa kabuuhan ng sining. May mga pinagsama samang larawan (Collage) na nagpapakita ng iba-ibang iconography ayon sa kultura at lokasyon ng lugar; halimbawa ay ang mga katutubong prutas ng strawberry at poppy na kumakatawan sa lupain ng mga Ohlone na kasalukuyan nating kinatatayuan; mga pangkaraniwang bagay na makikita sa Barrio Fiesta, tulad ng parol (ang hugis bituin na lampara) mga bay leaf, at banner.

Matatandaan ng mga dating lumaki at pumupunta sa GFRC ang kanilang mga kaibigan mula sa palaruan; mga isinalarawang mga iskultura ng isda at tigre ay nakapaloob sa disenyo ng likhang sining. Ang mga dahon ng palaspas ay isinama bilang pag tango at sangayon sa dating courtyard ng sentro.

Kung mapili ako para sa pagkakataon na gumawa ng likhang sining, magtatanghal ako ng mga focus group kasama ng mga manlalaro at mga organisasyon na gumagamit ng GFRC. Layon kong alamin ang kanilang masasabi at tipunin ang kanilang mga retrato sa GFRC. Kasalukuyan, bagama’t maituturing na halos kumpleto na ang disenyo, gusto kong magkaroon ng mas malalim na pakikipag ugnayan sa mga komunidad bilang bahagi na aking pagsasaliksik para maging batayan ito para sa aktuwal na likhang sining.

Ibinabahagi ko sa itaas ang mga retratong ginamit ko para balangkasin ang panukalang ito. Ganitong klase ng mga retrato ang gusto ko sanang makita at idagdag sa mga natipon na sa pamamagitan ng mga focus group.

Image Captions: *kuha ng sa loob ng gym, na nakaharap sa bandang hilaga; kuha mula sa Sidewalk patungong gym; Color Palette: makikita sa color palette ang kasayahan at mainit na pagtanggap ng Gene Friend Recreation Center. Ang malawak na dami ng kulay ay ginamit para isalamin ang pagkakaiba-iba ng mga komunidad ng sentro. Ang mga kulay na ginamit ay mainit-init at ginintuan kulay para ipahayag na lahat ay tinatangap; Background: Inspirasyon mula sa Barong Tagalog—tradisyonal na pananamit ng Pilipino—nagbibigay pugay sa SOMA Pilipinas Cultural Heritage District. Inspirasyon mula sa nga pattern na matatagpuan sa sining islam, pagtango sa pagdiriwang ng EID sa Sentro; mga retrato para magsilbing inspirasyon sa disenyo; kuha ng Alamany.com mula sa artikulo ng Dailyer “Lumiliit na bilang nga mga beterano ng WWII ay nag udyok ng aksyon para sa Conservasyon”; kuha ng SF Rec and Park Instagram @SFRECPARK; retrato mula sa instagram ng Bayanihan Equity Center Instagram @Bayanihanequity; kuha ni ChiChai.*